



2025_082_DEL

EXTRAIT DU REGISTRE DES DÉLIBÉRATIONS DU CONSEIL COMMUNAUTAIRE

Rapport d'activité 2024 de la COBAN

Le mardi 30 septembre 2025 à 18h00, le Conseil communautaire de la Communauté d'Agglomération du Bassin d'Arcachon Nord dûment convoqué, s'est réuni dans la Salle du Conseil communautaire - 46 avenue des Colonies à Andernos-les-Bains, sous la présidence de M. LAFON, Président de la COBAN.

Date de la convocation : 24/09/2025

Nombre de conseillers en exercice : 38

Présents : 25

M. LAFON, Mme LE YONDRE, Mme LARRUE, M. PAIN, M. ROSAZZA, M. DANÉY, M. MARTINEZ, Mme BRISSET, Mme GALLANT, M. CHAMBOLLE, Mme SAULNIER, M. DUBOURDIEU, M. MAREST, Mme CHAPPARD, M. POCARD, M. BOURSIER, Mme CAZAUX, M. DEVOS, Mme JOLY, M. PERUCHO, M. MARLY, Mme BATS, M. FLEURY, Mme LOUET, M. BAGNERES

Pouvoirs : 10

M. DE GONNEVILLE à M. MARLY, M. ROSSIGNOL à M. ROSAZZA, M. CHAUVET à Mme BRISSET, Mme BRUDY à Mme GALLANT, Mme CHAIGNEAU à M. CHAMBOLLE, Mme BANOS à Mme CAZAUX, Mme GUIGNARD DE BRECHARD à M. LAFON, Mme GUILLERM à M. PAIN, Mme MARENZONI à Mme LOUET, M. MANO à M. BAGNERES

Absents : 3

Mme CALATAYUD, M. SANZ, M. MAZZOCCO

Secrétaire de séance : Mme LARRUE

Le quorum est atteint.

Rapporteur : Nathalie LE YONDRE

La Communauté d'Agglomération du Bassin d'Arcachon Nord réalise tous les ans un rapport d'activité qui établit un bilan des actions engagées dans le champ de ses différentes compétences.

Il s'agit d'un document de référence qui donne une vision complète des actions conduites sur une année.

La réalisation d'un rapport d'activité répond à une obligation légale détaillée à l'article L. 5211-39 du Code Général des Collectivités Territoriales (CGCT).

L'article précise qu'avant le 30 septembre, l'établissement public de coopération intercommunale adresse chaque année, au maire de chaque commune membre, un rapport retraçant l'activité de l'établissement accompagné du compte administratif arrêté par l'organe délibérant de l'établissement.

Ce rapport fait l'objet d'une communication par le maire au conseil municipal en séance publique au cours de laquelle les représentants de la commune à l'organe délibérant de l'établissement public de coopération intercommunale sont entendus.

Afin d'apporter une information claire et transparente à l'ensemble des Conseillers communautaires, ainsi qu'aux administrés, aux partenaires et aux acteurs locaux, le rapport annuel retraçant l'activité des différentes compétences de la COBAN au titre de l'exercice 2024 est présenté à l'assemblée.

Vu le Code Général des Collectivités Territoriales et notamment les articles L5211-39 et L5216-5 ;
Vu l'avis favorable du Bureau communautaire du 23 septembre 2025 ;

Considérant que le Conseil communautaire a pris connaissance du rapport d'activité 2024 de la COBAN ;

Il est proposé au Conseil communautaire de bien vouloir :

- **PRENDRE ACTE** du rapport annuel ci-annexé retraçant l'activité de la Communauté d'Agglomération du Bassin d'Arcachon Nord au titre de l'exercice 2024 ;
- **NOTIFIER** cette délibération à l'ensemble des communes membres de la COBAN.

Après en avoir délibéré, le Conseil communautaire, prend acte.

Fait et délibéré les jour, mois et an susdits.

Au registre sont les signatures.

Pour extrait conforme.

Fait à Andernos-les-Bains, le mardi 30 septembre 2025,

Le Président,

- *certifie sous sa responsabilité le caractère exécutoire de cet acte ;*
- *informe que la présente délibération peut faire l'objet d'un recours pour excès de pouvoir devant le Tribunal Administratif dans un délai de deux mois à compter de sa notification et/ou publication.*



COBAN
COMMUNAUTÉ D'AGGLOMÉRATION
DU BASSIN D'ARCACHON NORD

RAPPORT D'ACTIVITÉ

2024

Envoyé en préfecture le 02/10/2025

Reçu en préfecture le 02/10/2025

Publié le 02/10/2025

webdelib

ID : 033-243301504-20251001-2025_082_DEL-DE



SOMMAIRE

L'AGGLOMÉRATION

Édito

Le territoire

Chiffres clés

Une équipe et des moyens d'action

Les finances de l'agglo

Des partenaires

STRATÉGIE TERRITORIALE

Projet de Territoire

Croissance verte

Habitat et aménagement

Rénovation énergétique

TRANSPORTS - MOBILITÉ

Alégo : nouveau réseau de transport

Mobilité douce - vélo

Pôles d'Échanges Intermodaux

.....p.3

.....p.4

.....p.5

.....p.6

.....p.7

.....p.14

.....p.17

.....p.18

.....p.19

.....p.20

.....p.21

.....p.23

.....p.24

.....p.25

.....p.30

.....p.31

GESTION DES DÉCHETS

Collecte des déchets

Nos déchèteries

Synthèse des flux déchets

Biodéchets, recyclage et valorisation

.....p.32

.....p.33

.....p.34

.....p.36

.....p.37

EAU POTABLE

L'eau et sa distribution

En lien avec les contrats DSP

Entretien du réseau d'eau potable

.....p.39

.....p.40

.....p.41

.....p.42

DÉVELOPPEMENT ÉCONOMIQUE

Gestion des parcs d'activités

Dynamique de l'économie locale

Filières économiques locales

Label Territoires d'industrie

Éco-tourisme

.....p.43

.....p.44

.....p.45

.....p.50

.....p.52

.....p.53

GRANDS PROJETS

Rénovation du siège de la COBAN

Centre technique de la COBAN

Équipements aquatiques

.....p.54

.....p.55

.....p.56

.....p.57

SERVICES MUTUALISÉS :

Santé, solidarité, parentalité,
archives mutualisées

.....p.58

L'AGGLO



Envoyé en préfecture le 02/10/2025

Reçu en préfecture le 02/10/2025

Publié le 02/10/2025

webdelib

ID : 033-243301504-20251001-2025_082_DEL-DE








***Une agglomération dynamique,
un territoire en mouvement***



La COBAN maintient le cap qu'elle s'est donnée de se tourner vers l'avenir, pour un territoire vivant, attractif et durable.

Le travail de l'agglomération, c'est d'impulser demain en travaillant pour anticiper les besoins, accompagner les transitions, imaginer des solutions collectives qui améliorent concrètement le quotidien des habitants, des acteurs économiques et de toutes celles et ceux qui vivent et font vivre le Nord Bassin.

Le projet de territoire de la COBAN se poursuit et, parmi les actions majeures de cette année 2024 que vous pourrez retrouver de manière plus détaillée au travers de ce rapport d'activité, on notera particulièrement :

-  le lancement du réseau de transport Alégo, colonne vertébrale de la mobilité sur le Nord Bassin et connecté à l'ensemble des modes de transport,
-  le déploiement du tri des biodéchets et leur valorisation en énergie positive,
-  une gestion plus maîtrisée de l'eau potable, ressource précieuse du territoire,
-  le soutien au développement économique, avec une approche par filière,
-  le premier Programme Local de l'Habitat et des initiatives concrètes sur le logement saisonnier,
-  la poursuite d'actions solidaires autour des enjeux de santé, de parentalité ou encore de justice sociale,
-  la modernisation du fonctionnement de l'Agglomération avec la réhabilitation du siège de la COBAN et la mise en service de son Centre Technique.

Ces réalisations sont le fruit du travail collectif de plus de 120 agents, aux côtés d'un écosystème dynamique : partenaires publics, délégataires, entreprises, associations et citoyens.

Cette année 2024, la COBAN a franchi un cap : 20 ans d'histoire ! Une maturité affirmée et une capacité à innover qui lui permettent de **voir loin et d'agir au quotidien pour construire l'avenir du Nord Bassin.**

8 COMMUNES AUX IDENTITÉS AFFIRMÉES, ENTRE OCÉAN ET FORÊT

Envoyé en préfecture le 02/10/2025
Reçu en préfecture le 02/10/2025
Publié le 02/10/2025
ID : 033-243301504-20251001-2025_082_DEL-DE

webdelib

La Communauté d'Agglomération du Bassin d'Arcachon Nord réunit 8 communes et plus de 73 000 habitants. Elle porte un projet de territoire vivant et ambitieux à l'horizon 2030 autour de 5 thématiques prioritaires :



*Développement
économique*



Mobilités



Ressources



Solidarités



Équipements

Les actions menées traduisent l'engagement fort des élus communautaires : imaginer et concrétiser des projets qui améliorent le quotidien, renforcent les services pour les habitants, tout en protégeant notre qualité de vie et les équilibres environnementaux du Nord Bassin.

LE NORD BASSIN

TERRITOIRE VIVANT

À PRÉSERVER POUR UN AVENIR DURABLE



2024 : UNE AGGLO QUI IMPULSE DEMAIN

73 982 habitants

Source INSEE 31/12/2024

121 entreprises et porteurs de projets accompagnés

1 centrale solaire

1 label Territoires d'industrie

+ 3 634 distribués
composteurs

1 nouveau réseau de transport
5 lignes de bus
mises en service

Alégo
à la demande

+ 1 800 chaque jour
scolaires transportés

+ 76 000 T
de déchets collectés

+ 2 600 inscrits

2 KM aménagements cyclables

98 %
du territoire
couvert par la fibre

Eau potable
47 665
abonnés

+ 80 %
rendement moyen
du réseau

122 agents
au service des habitants



Les services de la COBAN sont structurés en 3 pôles :

- un pôle « **Ressources** » avec les fonctions supports : ressources humaines, commande publique, finances, affaires juridiques et archives mutualisées ;
- un pôle « **Technique et Ingénierie** » avec les fonctions opérationnelles : déchets, eau potable, travaux et gestion des infrastructures, et système d'information ;
- un pôle « **Développement et Cadre de vie** » avec les services : développement économique, transports, mobilité, habitat et le service mutualisé dans les secteurs social, petite enfance et parentalité.

En complément de ces 3 pôles, la **Direction des Assemblées et de la Relation aux élus** et la **Direction de la Communication** permettent de faciliter la transversalité entre les 3 pôles de la COBAN et le Bureau des Maires.

UNE ÉQUIPE AU SERVICE DES ADMINISTRÉS

Une équipe qui évolue

- 2 stagiairisations pour pérenniser les emplois
- 4 titularisations
- 5 nouveaux agents arrivés en mutation et 5 nouveaux agents (remplacement et/ou création de poste)
- 2 agents en mobilité interne

122 AGENTS

Plan d'action pluriannuel en faveur de l'égalité professionnelle entre les femmes et les hommes

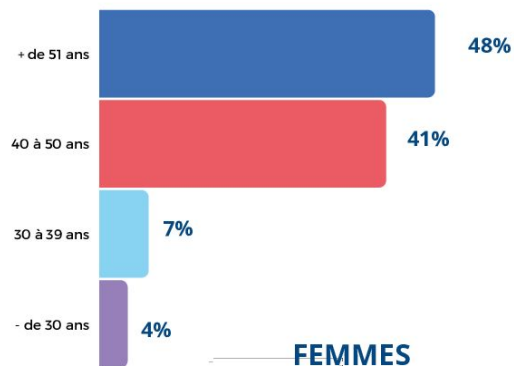
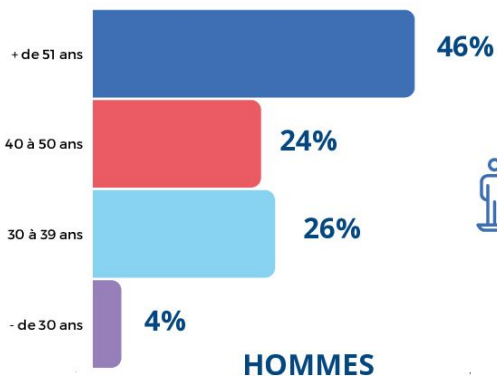
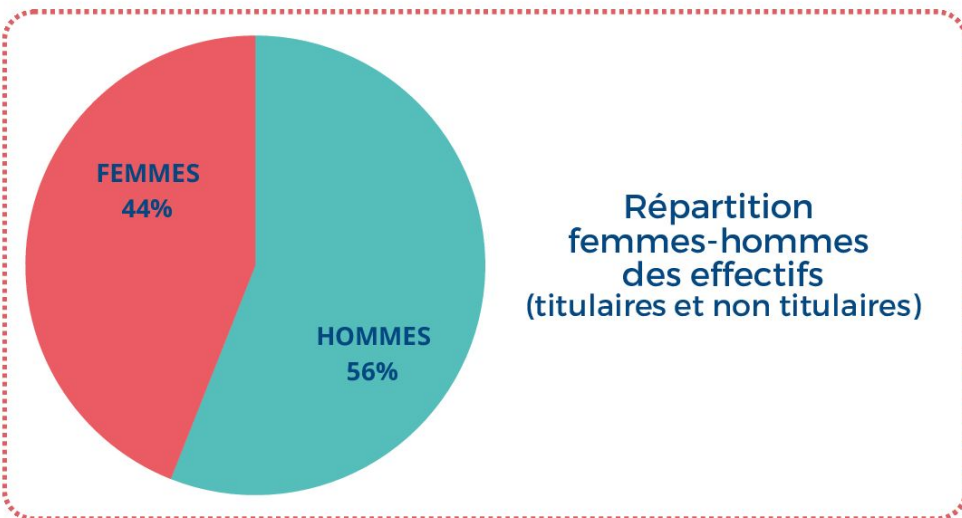


Ce nouveau plan s'inscrit dans la continuité des actions déjà engagées



Répartition des effectifs

CATÉGORIES	TITULAIRES	NON TITULAIRES	TOTAL
A	20	7	27
B	17	3	20
C	60	15	75
TOTAL	97	25	122



331 jours de formation

DES ACTIONS VISANT LE BIEN-ÊTRE AU TRAVAIL



2 Comités Social
Territorial
(CST)
Une instance de
dialogue social

10 THÉMATIQUES INTÉGRÉES AU RAPPORT SOCIAL UNIQUE (RSU)

- > Emploi
- > Recrutement
- > Parcours professionnels
- > Rémunérations
- > Dialogue social
- > Formation
- > Action sociale
- > Discipline
- > Santé et sécurité au travail
- > GPEEC



Protection sociale des agents : santé et maintien de salaire



Mutuelle de santé et prévoyance garantie
maintien de salaire : prise en charge à hauteur
de 25 € pour chaque contrat (sous condition
d'une attestation de contrat labellisé)

Réflexion sur la convention de participation
relative au risque Santé et Prévoyance que le
CDG33 a engagée pour le compte de ses
collectivités adhérentes

131 agents (actifs, en dispo, détachés et
retraités) adhèrent au Comité
National d'Action Sociale



Prolongation du plan de formation
mutualisé du Bassin d'Arcachon/Val
de l'Eyre



DES ACTIONS DE PRÉVENTION SANTÉ SÉCURITÉ AU TRAVAIL (SST)

Envoyé en préfecture le 02/10/2025
Reçu en préfecture le 02/10/2025
Publié le 02/10/2025
ID : 033-243301504-20251001-2025_082_DEL-DE

Animation et sensibilisation

Journée
PRÉVENTION
Qualité de vie et conditions de travail

Organisation d'ateliers libres (SST, évacuation incendie, sophrologie, yoga des yeux)



Création de la minute prévention sur l'intranet visant à sensibiliser les agents à la prévention

AVDHAS

- Convention avec le CDG33 : mise en place du dispositif de signalement et de traitement des Actes de Violence, de Discrimination, de Harcèlement sexuel ou moral et d'Agissements Sexistes
- L'assistante de prévention est la référente COBAN sur le dispositif

- Harmonisation des protocoles de sécurité pour les différents sites de la COBAN
- Création et mise en place d'un plan de prévention pour les entreprises intervenantes extérieures à la COBAN

! Mise en place des obligations réglementaires

Nouveaux agents

>> Création et mise en place d'un livret d'accueil sécurité pour les nouveaux arrivants au siège

! Formation continue par le CDG33 de l'assistante de prévention

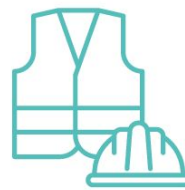
DES ACTIONS DE PRÉVENTION SANTÉ SÉCURITÉ AU TRAVAIL

MISE À JOUR DU DOCUMENT UNIQUE

- Évaluation des risques professionnels sur les différents sites de la COBAN pour la mise à jour
- Intégration sur la nouvelle plateforme en ligne du CDG 33 "AGIRHE" pour proposer le PAPRIACT: Programme Annuel de Prévention des Risques Professionnels et d'Amélioration des Conditions de Travail

EPI : ÉQUIPEMENTS DE PROTECTION INDIVIDUELLE

- Audit et mise à jour des dotations pour chacun des agents concernés



➤ **26** agents formés aux premiers secours - SST en interne

LANCEMENT D'UNE DÉMARCHE POUR L'ÉVALUATION DES RISQUES PSYCHOSOCIAUX (RPS)

- En collaboration avec le CDG33
- Réunion de présentation à l'ensemble des agents
- Questionnaire aux agents

ACTIONS ET PRÉVENTION POUR LES AGENTS D'ACCUEIL DES DÉCHÈTERIES

- Formation des agents à la gestion des conflits
- Réflexion sur une campagne de communication visant à sensibiliser les usagers et diminuer les incivilités vis-à-vis des agents de déchèteries



ÉQUIPEMENTS, OUTILS & ACTIONS : DES MOYENS POUR RENFORCER LA DYNAMIQUE INTERNE

Envoyé en préfecture le 02/10/2025
Reçu en préfecture le 02/10/2025
Publié le 02/10/2025
ID : 033-243301504-20251001-2025_082_DEL-DE

webdelib



Poursuite du **télétravail** avec mise à disposition du matériel et des logiciels adéquats



Modernisation informatique avec un logiciel en ligne pour le traitement et la gestion des actes administratifs (délibérations, arrêtés, décisions)



Utilisation d'une **solution d'outils numériques complète pour faciliter le travail collaboratif et la communication**. Un environnement de travail complet, dans le cloud, accessible depuis n'importe quel appareil

Utilisation quotidienne de l'**Intranet COBAN** pour faciliter les échanges entre agents et favoriser une collaboration active



Temps de convivialité pour mieux se connaître et mieux travailler ensemble

La COBAN : "Établissement exemplaire" du **Challenge de la Mobilité** sur le territoire du Pays Barval dans sa catégorie





DES SERVICES & DES ACTIONS DE PROXIMITÉ

Envoyé en préfecture le 02/10/2025
 Reçu en préfecture le 02/10/2025
 Publié le 02/10/2025
 ID : 033-243301504-20251001-2025_082_DEL-DE

webdelib



Distribution du COBAN MAG dans toutes les boîtes aux lettres du Nord Bassin

Près de 300 retombées presse

3 nouvelle aquitaine



Près de 113 000 visiteurs sur le site de la COBAN



Accueil des nouveaux habitants des communes d'Audenge, Biganos, Marcheprime & Mios

SMS 23 706 alertes SMS envoyées

@ 93 032 alertes mail envoyées

f Présence sur les réseaux sociaux
 2 300 FOLLOWERS

@ + 9 100 mails reçus & traités sur le mail contact

in 1 880 ABONNÉS

+ 2 100 personnes reçues aux accueils

☎ + 21 570 appels réceptionnés

Le budget 2024 marque un véritable tournant pour la COBAN, à la fois par son organisation budgétaire repensée et par le lancement d'actions structurantes au service des habitants du Nord Bassin.

Parmi les projets majeurs engagés cette année :

- la mise en service du premier réseau de transport urbain, intégrant transport scolaire et transport à la demande dès le 1er septembre,
- le déploiement de la politique de tri des biodéchets à la source,
- le lancement des études programmatiques en vue de la construction de deux équipements aquatiques à Andernos-les-Bains et Biganos.

Dans une volonté de transparence et de lisibilité, la COBAN a également créé en 2024 un nouveau budget annexe dédié à la collecte et au traitement des déchets ménagers.

Cette nouvelle structuration budgétaire, qui modifie en profondeur l'architecture du budget principal, permet une meilleure lecture des impacts financiers de chaque politique publique.

En effet, cet exercice est le premier faisant apparaître de manière distincte les dépenses et recettes affectées à cette compétence, renforçant ainsi la transparence financière souhaitée par l'agglomération.

Le budget consolidé et voté en 2024 représentait plus de **129 M€**, se répartissant au sein de 5 budgets annexes :

- Collecte et traitement des déchets
- Déchèterie professionnelle
- Transports
- Zones d'Activités Économiques (Z.A.E.)
- Alimentation Eau Potable

Le niveau d'endettement de l'agglomération reste extrêmement faible. Un seul nouvel emprunt a été souscrit en 2024 (1 M€) pour le financement des investissements réalisés sur le budget annexe de l'eau potable.

RÉPARTITION DES DÉPENSES RÉELLES (INVESTISSEMENT ET FONCTIONNEMENT) DES CA 2024 CONSOLIDÉS

Envoyé en préfecture le 02/10/2025
Reçu en préfecture le 02/10/2025
Publié le 02/10/2025
ID : 033-243301504-20251001-2025_082_DEL-DE
webdelib

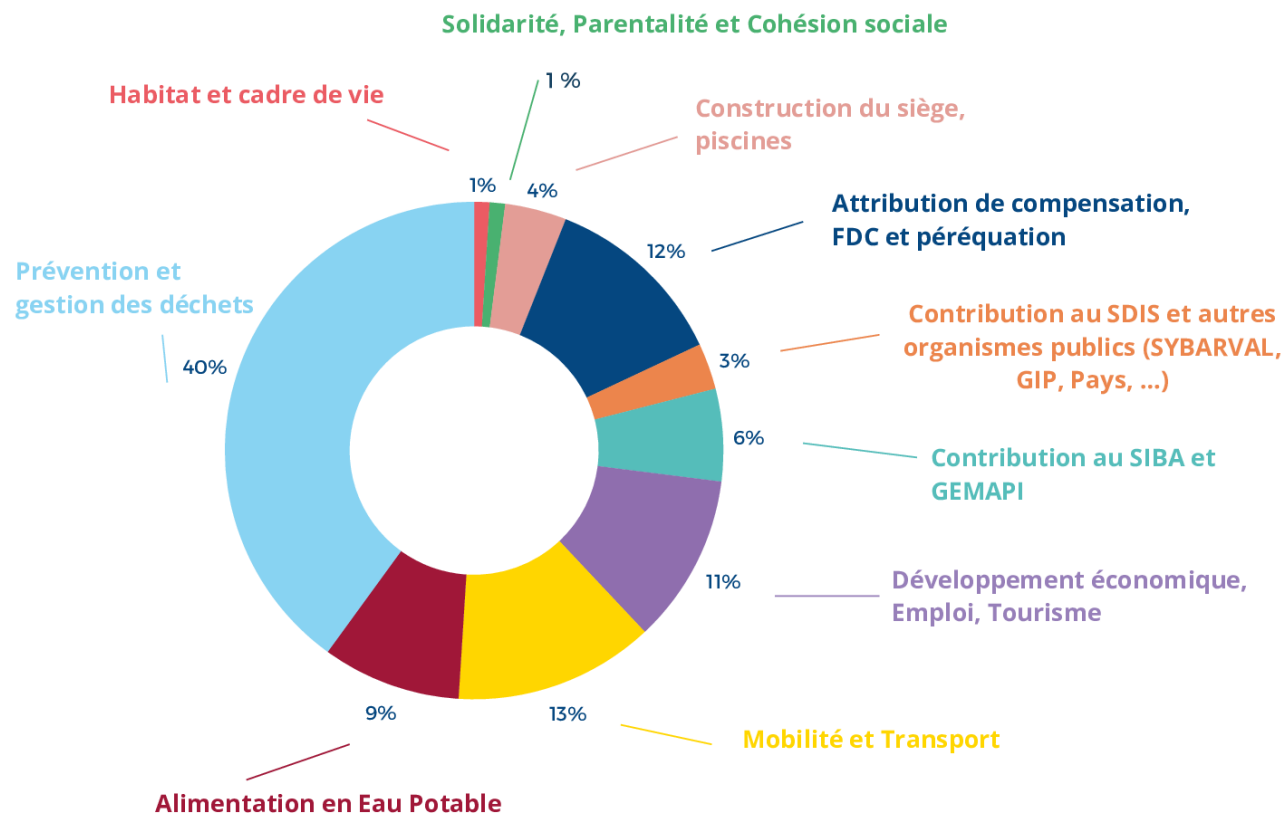
Les charges de fonctionnement et les dépenses d'investissement de la Communauté d'agglomération du Bassin d'Arcachon Nord se répartissent de la manière suivante :

Les principales dépenses de l'agglomération concernent la collecte et gestion des déchets (40 %), soit près de 27 millions d'euros.

Les flux financiers en direction des communes membres représentent 12% de la totalité de nos dépenses et nos contributions au profit des autres organismes publics (SIBA, SDIS, ...) près de 10 %.

Au global, la contribution de la COBAN au SIBA s'élève à près de 4,5 millions d'euros, notre participation au SDIS et à notre écosystème partenarial s'élève à 1,7 millions.

Les autres dépenses concernent le développement économique (11 %), la mobilité (13 %) ou encore la construction d'équipements structurants (4 %).



Zoom sur les principales dépenses d'équipement intervenues

- la construction du siège de la COBAN (2,3 M€)
- les fonds de concours aux communes (1,2 M€)
- le renouvellement de voiries dans les ZAE (1 M€)
- la réalisation des PEI Cardolle, Arès-Lège et Portes du Bassin (978 K€),
- la création de nouvelles pistes cyclables (930 K€)
- la pose de peinture lumineuse sur les pistes cyclables (247 K€),
- la participation au profit des habitants pour l'acquisition de VAE (52 K€)

RÉPARTITION DES RECETTES RÉELLES (INVESTISSEMENT ET FONCTIONNEMENT) DES CA 2024 CONSOLIDÉS

Envoyé en préfecture le 02/10/2025
Reçu en préfecture le 02/10/2025
Publié le 02/10/2025
ID : 033-243301504-20251001-2025_082_DEL-DE
webdelib

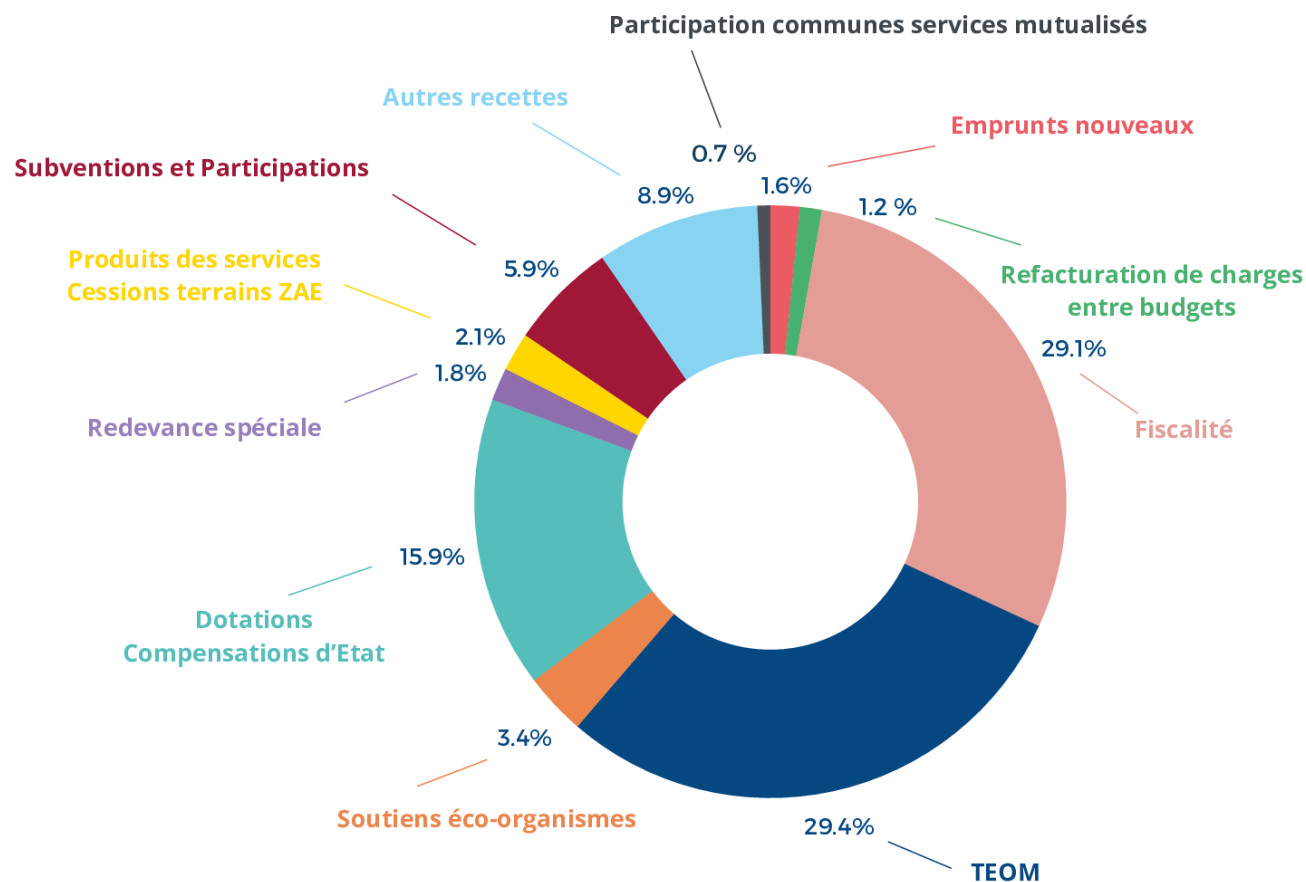
Les recettes de la section d'investissement et les produits annuels de fonctionnement de la Communauté d'agglomération du Bassin d'Arcachon Nord se répartissent de la manière suivante :

Les recettes fiscales (TEOM, fiscalité économique et fiscalité des ménages) représentent de manière très significative les principales recettes de l'agglomération (58,5 %).

Les produits de fiscalité économique représentent la majorité des recettes fiscales perçues (10,7 M€). Les produits de fiscalité ménages atteignent quant à eux 6,7 M€.

Les dotations et compensations versées par l'Etat représentent près de 16 % de nos recettes.

Parmi nos autres recettes on retrouve notamment les soutiens des éco organismes (3,4 %), les produits de cessions issues du budget ZAE (2,1 %), ou encore la redevance spéciale (1,8 %).



UNE STRUCTURE VIVANTE



AU SEIN D'UN ÉCOSYSTÈME ACTIF



Via le Pays Bassin d'Arcachon Val de l'Eyre
17 communes
la COBAS et la CDC du Val de l'Eyre

Envoyé en préfecture le 02/10/2025

Reçu en préfecture le 02/10/2025

Publié le 02/10/2025

ID : 033-243301504-20251001-2025_082_DEL-DE

webdelib

Collaboration avec le Conseil de Développement (CODEV) du Pays Barval



Participation active sur le SCoT et les enjeux énergétiques



Travail coopératif avec le Syndicat Intercommunal du Bassin d'Arcachon (SIBA) pour préserver les milieux aquatiques et valoriser le Bassin d'Arcachon



RÉGION Nouvelle-Aquitaine

Contrat de Développement et de Transitions 2023-2025 avec la Région



Partenariats réguliers



Contrat de Coopération avec Bordeaux Métropole



Agence de développement économique à l'échelle du Pays

Travail collaboratif avec les 8 communes du Nord Bassin



et bien d'autres partenaires

Envoyé en préfecture le 02/10/2025

Reçu en préfecture le 02/10/2025

Publié le 02/10/2025

ID : 033-243301504-20251001-2025_082_DEL-DE

webdelib

STRATÉGIE TERRITORIALE



***Habiter et vivre
durablement le territoire***

& HABITAT

POURSUITE DE LA MISE EN ŒUVRE DU PROJET DE TERRITOIRE AUTOUR DE 5 THÉMATIQUES DU DÉVELOPPEMENT

Envoyé en préfecture le 02/10/2025
Reçu en préfecture le 02/10/2025
Publié le 02/10/2025
ID : 033-243301504-20251001-2025_082_DEL-DE

webdelib

Développement économique / Mobilités / Ressources / Solidarités / Équipements

SOUTIEN FONDS DE CONCOURS POUR DES PROJETS COMMUNAUX DANS LE CADRE DU PROJET DE TERRITOIRE

- >> **Andernos-les-Bains** : club de voile : 300 000 €
- >> **Audenge** : construction groupe scolaire et périscolaire : 300 000 €
- >> **Lanton** : aménagement plaine des sports : 225 686 €
création voie verte Route de Blagon : 74 313 €
- >> **Lège-Cap Ferret** : création école de danse : 150 000 €
- >> **Marcheprime** : construction bâtiment ALSH école S. Trut : 100 000 €
- >> **Mios** : école de Lillet : 100 000 €



CONTRAT
DES NOUVEAUX ÉQUILIBRES
DE COOPÉRATION
TERRITORIALE

2022-2026

Communauté d'agglomération
du Bassin d'Arcachon Nord
Bordeaux Métropole

Poursuite du **Contrat des Nouveaux Équilibres de Coopération Territoriale avec Bordeaux Métropole**

3 AXES DE TRAVAIL ET 11 FICHES ACTIONS :


- Mobilité et accessibilité des populations
- Développement économique, touristique, durable et solidaire
- Transition écologique et énergétique

En collaboration avec
BORDEAUX MÉTROPOLE
ET GRAND PORT
MARITIME DE BORDEAUX

**Territoires
d'industrie**
Bordeaux métropole Bassin d'Arcachon nord

CROISSANCE VERTE

Envoyé en préfecture le 02/10/2025
Reçu en préfecture le 02/10/2025
Publié le 02/10/2025
ID : 033-243301504-20251001-2025_082_DEL-DE

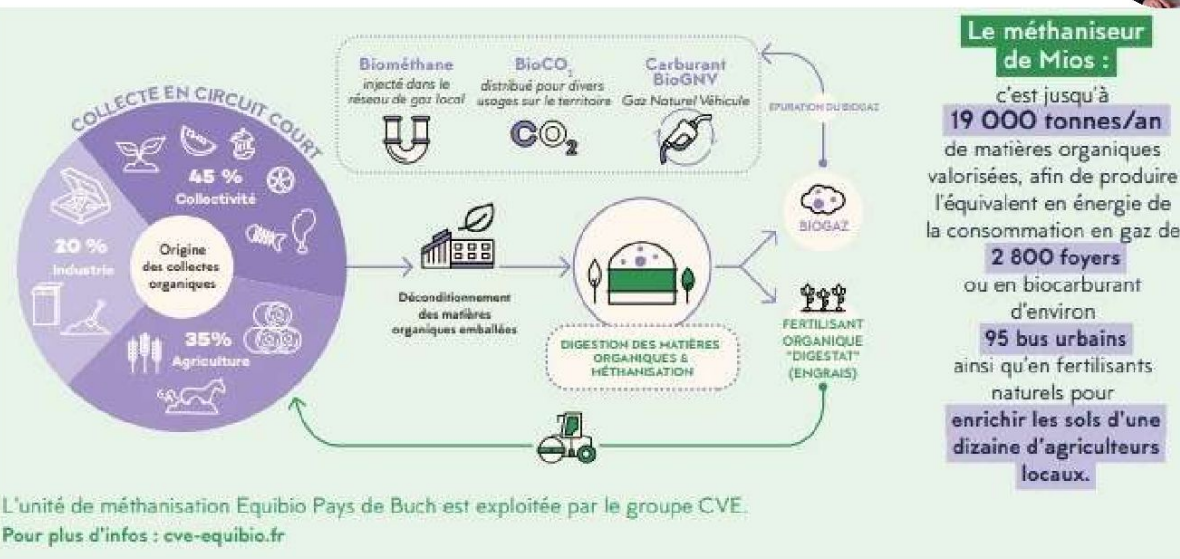


Deuxième année de fonctionnement de la **centrale solaire** située sur l'ancienne décharge d'Audenge.

44 000 panneaux solaires occupent **10 ha** d'un site dégradé et produisent de l'électricité renouvelable correspondant à la consommation de **8 052 foyers** par an. Une économie de **1 545 tonnes de CO₂** par an.

Signature du bail pour la construction d'une centrale solaire sur l'ancienne décharge de Mios
Objectif de production d'électricité renouvelable correspondant à la consommation de près de **700 foyers** et qui évite l'émission de plus de **130 tonnes de CO₂** par an

Fin des travaux du **MÉTHANISEUR Equibio Pays de Buch** qui permettra une valorisation 100 % locale des biodéchets sur le territoire



Le méthaniseur de Mios :

c'est jusqu'à **19 000 tonnes/an** de matières organiques valorisées, afin de produire l'équivalent en énergie de la consommation en gaz de **2 800 foyers** ou en biocarburant d'environ **95 bus urbains** ainsi qu'en fertilisants naturels pour enrichir les sols d'une dizaine d'agriculteurs locaux.



L'unité de méthanisation Equibio Pays de Buch est exploitée par le groupe CVE.
Pour plus d'infos : cve-equibio.fr

PLAN LOCAL HABITAT (PLH)

Travail en lien avec nos 8 communes ayant permis d'approuver le **SCoT Bassin d'Arcachon - Val de l'Eyre** et d'anticiper les **besoins de logements à l'échelle 2030**.

Ce scénario retenu en cohérence avec le SCoT, conduit à un besoin de **765 logements à produire par an (privé et social) en développant une offre de logement social, en location et/ou en accession**.

▶ Cet effort de production, s'il répond d'abord à un besoin des habitants, permet également de préparer le territoire à l'application prochaine des obligations relatives à la loi SRU, dès lors qu'une des communes de la COBAN aura dépassé le seuil des 15 000 habitants.

Afin d'évaluer la date d'application de cette obligation, une prospective démographique, basée sur le scénario de développement retenu dans le PLH, a été réalisée.

UN PLH D'ANTICIPATION

OBJECTIF : production de 35 % de logement social au sein de l'ensemble des nouveaux logements développés sur le territoire.

Évolution envisagée des taux de logement social sur le Nord Bassin :

▶ 2020 : 7,1 %

▶ 2030 : 9,3 %

▶ 2040 : 12,9 %



LOGEMENTS SAISONNIERS

Envoyé en préfecture le 02/10/2025
Reçu en préfecture le 02/10/2025
Publié le 02/10/2025
ID : 033-243301504-20251001-2025_082_DEL-DE

webdelib

Expérimentation d'une solution éphémère permettant d'accueillir 24 saisonniers au cours de la saison estivale 2024 (du 1^{er} juillet au 31 août)



Convention de mise à disposition partielle du Domaine des Lugées avec la ville d'Arès et convention de gestion avec l'association Al Prado



Participation financière à l'aire d'hébergement des saisonniers au Cap Ferret (50 K€)
>> 70 emplacements de camping entièrement réservés aux saisonniers



LOGEMENTS GIRONDE

Convention de partenariat avec l'Agence Départementale d'Information sur le Logement de la Gironde

TRÈS HAUT DÉBIT

Plus de 98 %
du territoire couvert
par la fibre





RÉNOVATION ÉNERGÉTIQUE

Envoyé en préfecture le 02/10/2025
Reçu en préfecture le 02/10/2025
Publié le 02/10/2025
ID : 033-243301504-20251001-2025_082_DEL-DE

webdelib



+ 1 310
foyers équipés

 Voltalis

Partenariat avec Voltalis : il permet de proposer aux usagers disposant de logements chauffés au tout électrique, l'installation gratuite de boîtiers pour le pilotage et le suivi à distance de la consommation des radiateurs et chauffe-eau électriques, pour mieux maîtriser leur consommation énergétique

Continuité du programme de **services gratuits**
ÉCO'BAN très plébiscité par les usagers

Diffusion de **8 webinaires en ligne** visant à valoriser les bonnes pratiques en termes de rénovation énergétique et d'éco-gestes

2 010
participants
aux webinaires


ÉCO'BAN
J'éco-rénove
EN NORD BASSIN

290
rendez-vous
individuels



Mise en service d'Alégo en septembre 2024 visant à simplifier et décarboner les déplacements sur le territoire :

- *transport urbain*
- *transport scolaire*
- *transport à la demande*

Un réseau interconnecté à l'ensemble de notre offre de mobilité pour favoriser au maximum le report modal !





NOUVEAU RÉSEAU DE TRANSPORT EN COMMUN

Envoyé en préfecture le 02/10/2025
Reçu en préfecture le 02/10/2025
Publié le 02/10/2025
ID : 033-243301504-20251001-2025_082_DEL-DE

webdelib

Des lignes confortables pour se déplacer librement et facilement sur tout le territoire, des trajets accessibles à tous avec des tarifs adaptés et solidaires



DÉPLOIEMENT PROGRESSIF DU RÉSEAU URBAIN

Un réseau qui s'adapte aux besoins de ses usagers

15 397 trajets de septembre à décembre

5 lignes lancées en 2024

1

2

8

10

Septembre 2024

3

Lancement de l'offre partielle
Décembre 2024





DES TRAJETS ACCESSIBLES À TOUS

Envoyé en préfecture le 02/10/2025
Reçu en préfecture le 02/10/2025
Publié le 02/10/2025
ID : 033-243301504-20251001-2025_082_DEL-DE

webdelib

DES TARIFS ADAPTÉS ET ACCESSIBLES À TOUS

Différentes solutions :

- Ticket unitaire
- Ticket 2 voyages
- Ticket 10 voyages
- Pass 24h
- Abonnements mensuels et annuels



- Tout public
- Jeune -28 ans
- Solidaire



ZOOM VERSEMENT MOBILITÉ

Contribution obligatoire des établissements privés et publics employant au moins 11 salariés pour le financement des transports en commun et des actions des mobilités

Taux de 0,8 % mis en place depuis le 1^{er} janvier 2024

Le réseau de transport en commun est financé en partie par les entreprises et collectivités du Nord Bassin



LES BUS ALÉGO

Assurent la **desserte régulière de nombreux pôles d'intérêt, dont les zones économiques et les bassins d'emploi**

Facilitent les **déplacements domicile-travail** et constituent une **réponse aux problématiques d'employabilité du Nord Bassin**

Les recettes du budget Transport sont constituées de **1,6 M€** de dotation de la Région et de **2,4 M€** de Versement Mobilité, soit **4 M€** de recettes



35 véhicules pour le lancement

Fin 2025, 100 % des véhicules urbains et scolaires circuleront avec des énergies alternatives au gasoil, faisant ainsi du réseau du Nord Bassin le premier en France à atteindre ce niveau !



37 CONDUCTEURS

recrutés par notre délégataire en un temps record



MODALIS

Choix de la solution de titres dématérialisés proposés par **NAM**
Solution clé en main : l'application facilite les achats de l'ensemble des titres de transport en Nouvelle-Aquitaine



TARIFS COMBINÉS CARS + ALÉGO

Mise en place d'une tarification intermodale avec la Région permettant aux usagers des tarifs et abonnements combinés entre les cars régionaux et les bus Alégo



Participez à la mobilité sur le Bassin d'Arcachon
Devenez conducteur.rice de bus
Formation totalement financée !
CORAN

UN DISPOSITIF DE COMMUNICATION MULTICANAL

Une communication adaptée



La création d'une marque et d'une identité visuelle



Déploiement d'un plan de communication à 360°



**BOUTIQUE ALÉGO
MAISON DES MOBILITÉS**

260 visites par mois

1 000 appels par mois



Création d'une communauté

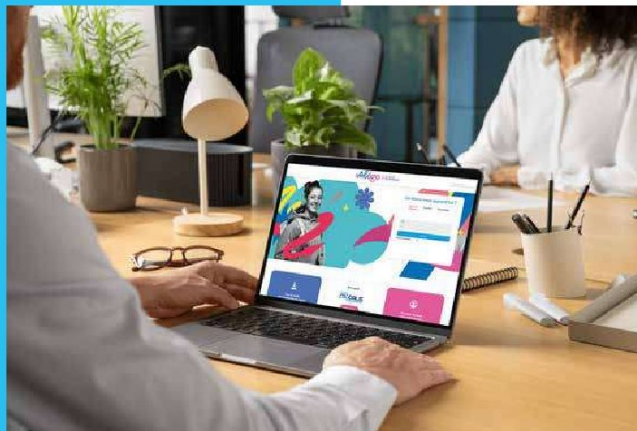
SITE INTERNET

avec l'ensemble des infos du réseau

- >> Calculateur d'itinéraire
- >> Système d'info trafic
- >> Boutique en ligne
- >> Inscription alertes sms

41 000

visites par mois



AGENCE MOBILE
Présence lors
d'événements
locaux et
déploiement **sur**
les marchés et
sites stratégiques



TRANSPORT SCOLAIRE

Alégo, c'est aussi du **transport scolaire**

Grâce au Pass Annuel Jeune
moins de 28 ans : accès à l'ensemble du
réseau urbain toute l'année

+ 1 800

enfants transportés
chaque jour



À LA DEMANDE

C'est aussi **Alégo à la demande**

- . En porte-à-porte
- . Dédié aux + de 75 ans et aux personnes à mobilité réduite (invalidité égale ou supérieure à 80 %)
- . Facilite les déplacements du quotidien avec une plage horaire désormais élargie de 8h jusqu'à 20h du lundi au samedi

+ 2 600

INSCRITS

15 800

TRAJETS





MOBILITÉ DOUCE - VÉLO

Envoyé en préfecture le 02/10/2025

Reçu en préfecture le 02/10/2025

Publié le 02/10/2025

webdelib

ID : 033-243301504-20251001-2025_082_DEL-DE

- Installation de **270** nouveaux panneaux de jalonnement cyclable
- Installation d'équipements de stationnements sécurisés sur **2 Pôles d'Échanges Intermodaux** (Audenge Cardolle et Arès-Lège), ainsi que de **nouveaux totems de gonflage et de réparation**



- Application de la peinture **Luminokrom** sur les **35 kilomètres de la Véloodyssée** pour sécuriser les déplacements nocturnes.

>> Une **opération de grande envergure : la première en France sur plus de 10 km !**



254 aides distribuées pour l'achat de vélo à assistance électrique



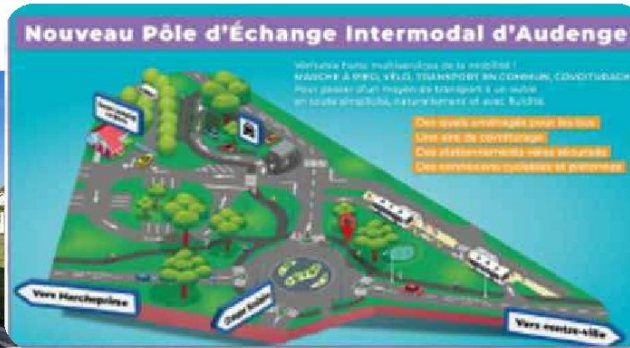
Création d'une liaison cyclable de 2 km Audenge-Hougueyra intégrant dans sa réalisation **des sédiments de dragage** du Bassin afin de favoriser une valorisation locale et en circuit court.

Montant des travaux : 1 021 116 € avec le concours financier de :

- Département de la Gironde : 192 000 €
- Etat (DSIL/DREA) : 239 107 €
- Commune d'Audenge : 115 007 €

NOUVEAUX PÔLES D'ÉCHANGES INTERMODAUX (P.E.I.) : VÉRITABLES HALTES MULTISERVICES DE LA MOBILITÉ

Envoyé en préfecture le 02/10/2025
 Reçu en préfecture le 02/10/2025
 Publié le 02/10/2025
 ID : 033-243301504-20251001-2025_082_DEL-DE

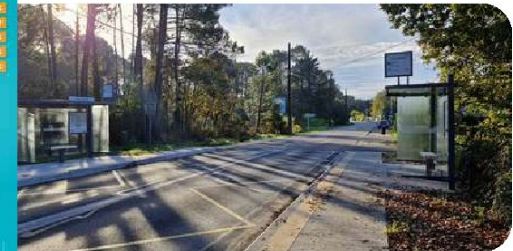


P.E.I. AUDENGE CARDOLLE

- Abri vélos sécurisés (20 places)
- Zone de stationnement sécurisée pour les vélos
- Totem de réparation et pompe de gonflage
- Connexions cyclables et piétonnes avec celles déjà existantes
- Gare routière pour les bus Aléo
- Parking de stationnement (23 places)

P.E.I. ARÈS-LÈGE

- Abris vélos sécurisés
- Continuités cyclables et piétonnes
- Parking de stationnement (23 places)
- Équipements pour les bus Aléo



AIRE DE COVOITURAGE MIOS LESTAULEYRES

Agrandissement d'une aire existante + 40 places

Montant des travaux financés à 50/50 entre le CD33 et la COBAN : 124 000 €

- **Création d'un arrêt de bus sur l'aire de covoiturage**
 18 500€ HT et pris en charge à 100 % par la COBAN, soit au final une contribution totale de 80 500 € pour la COBAN

P.E.I. PORTES DU BASSIN ARÈS

- Quais pour les bus Aléo
- Aménagement sécurisé et installation d'abri-voyageurs

DÉCHETS



ENVIRONNEMENT
DÉVELOPPEMENT
DURABLE

Envoyé en préfecture le 02/10/2025

Reçu en préfecture le 02/10/2025

Publié le 02/10/2025

webdelib

ID : 033-243301504-20251001-2025_082_DEL-DE

L'ensemble de nos actions et services visent à une valorisation maximale des déchets générés sur l'ensemble du territoire.



FOCUS 2024 :

**développement de notre
politique Biodéchets**

CÔTÉ COLLECTE



Collectes en porte-à-porte des particuliers



- Ordures ménagères résiduelles
- Emballages légers et papiers
- Verre
- Végétaux



Diminution annuelle du tonnage des ordures ménagères résiduelles :

19 490 collectées TONNES



soit -3,2 % vs/2023



92 points d'apports volontaires

Envoyé en préfecture le 02/10/2025

Reçu en préfecture le 02/10/2025

Publié le 02/10/2025

ID : 033-243301504-20251001-2025_082_DEL-DE

webdelib



Diminution annuelle du tonnage des emballages légers, papiers et verre :
11 331 collectées TONNES

soit -2,6 % vs/2023



Phases préparatoires pour l'implantation du dispositif de collecte en apport volontaire des biodéchets pour les habitats collectifs et les centres-bourgs



Encombrants collectés en porte-à-porte
68 TONNES

1 296 foyers utilisateurs



Végétaux collectés en porte-à-porte
1 675 TONNES

5 844 foyers utilisateurs

Collectes en porte-à-porte des professionnels

787

professionnels adhérent à la redevance spéciale

En légère hausse



Modification des règles de tarification et ajout du flux biodéchets de la redevance spéciale

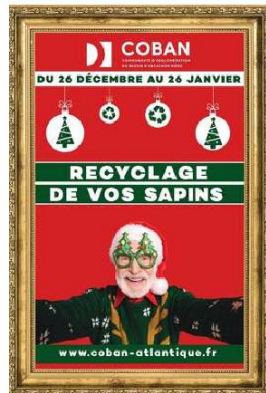


DANS NOS DÉCHÈTERIES

Envoyé en préfecture le 02/10/2025
Reçu en préfecture le 02/10/2025
Publié le 02/10/2025
ID : 033-243301504-20251001-2025_082_DEL-DE
webdelib

Modernisation du Centre de Transfert de Lège
Nouveauté : 3 trémies dont une qui tasse la collecte sélective ➤ 475 000 € TTC

- Optimisation des chargements de tri sélectif jusqu'à 11 T
- Réduction de camions sur la route vers le centre d'Illats



Allongement de la période de collecte des sapins : ➤ 21 tonnes collectées



Signature du contrat pour la reprise des Produits de Construction et Matériaux du Bâtiment (PCMB) avec une mise en place en 2025



PRÉSERVATION DE LA BIODIVERSITÉ

Participation à la démarche collaborative du SIBA Guide "Accueillir la biodiversité dans nos jardins" avec de nombreux partenaires institutionnels

➤ **Soutien au projet Migratlane** sur le site de l'ancienne décharge de Lège-Cap Ferret avec installation d'un radar de suivi de la migration des oiseaux





8 DÉCHÈTERIES

pour les particuliers sur le Nord Bassin

▶▶ 531 352 entrées
soit +2,51 % vs/2023

2

CENTRES DE TRANSFERT

Lège-Cap Ferret + 29 000 T
Mios collectées

1 PLATEFORME TEMPORAIRE

d'apport de végétaux au Cap Ferret (La Vigne)



Fréquentation en légère

+ 5 000 entrées

+ 700 T collectées

1 DÉCHÈTERIE PRO

+16 000 T collectées

▶▶ Création d'une nouvelle filière de recyclage dédiée au plâtre, afin d'inciter les entreprises et les artisans à valoriser une partie de leurs déchets professionnels.

1 PLATEFORME DE DÉPÔTS DE VÉGÉTAUX

Andernos-les-Bains

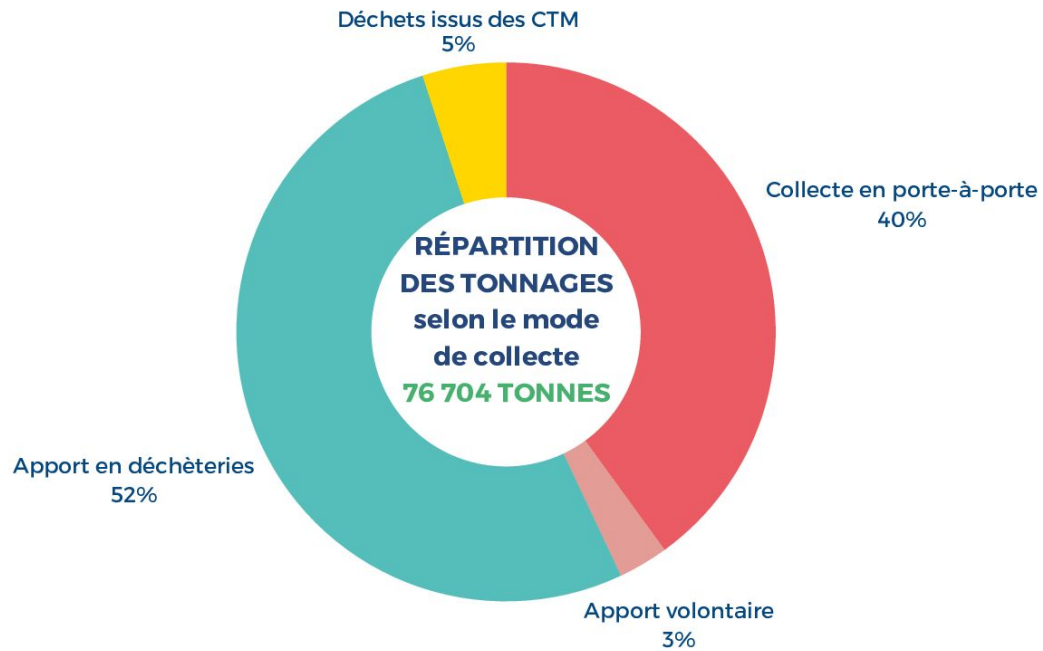
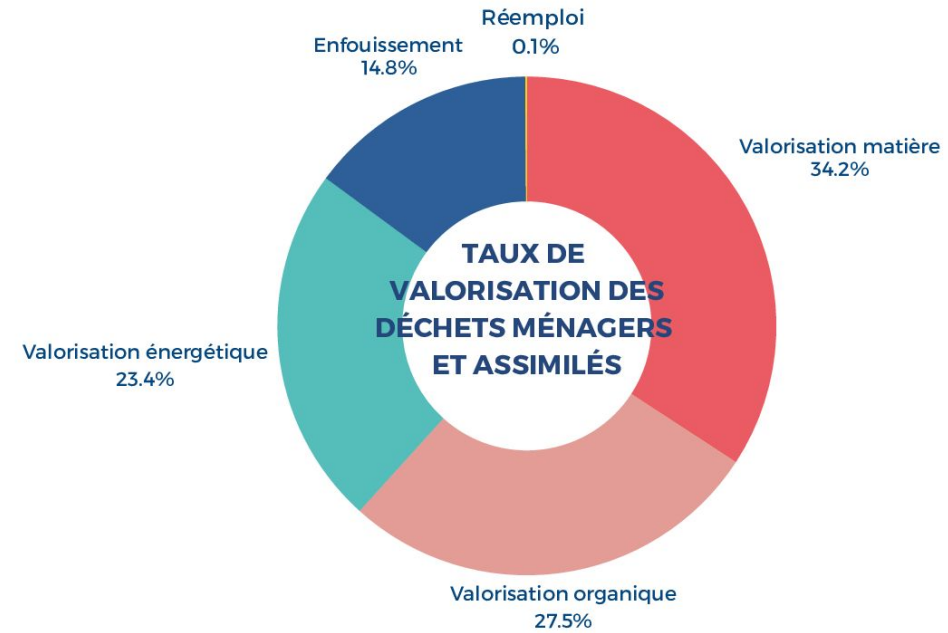
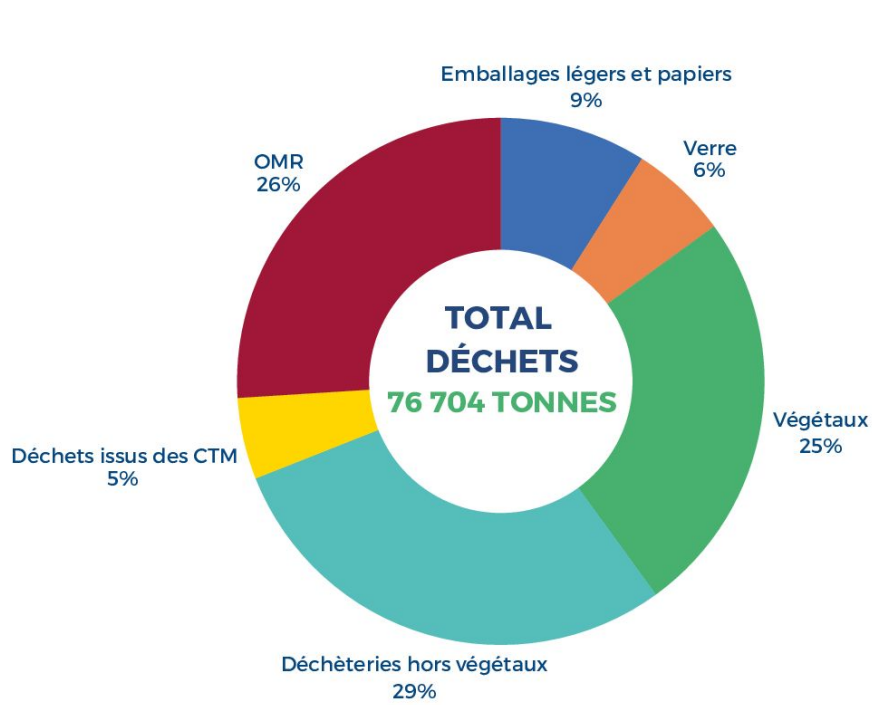
▶▶ 74 329 entrées

+ 4 330 T collectées



SYNTHÈSE DES FLUX DÉCHETS

Envoyé en préfecture le 02/10/2025
Reçu en préfecture le 02/10/2025
Publié le 02/10/2025
ID : 033-243301504-20251001-2025_082_DEL-DE





COMPOSTEURS GRATUITS

➤ 3 634 composteurs distribués sur deux périodes : printemps et automne

>> Composter permet de diminuer de **1 583 tonnes/an les ordures ménagères** (estimation sur la base de 75 kg de déchets de cuisine et 75 kg de végétaux /an/composteur)

CONSEILS & ACTIONS DE NOS AMBASSADEURS DE TRI



➤ Près de **2 900 personnes sensibilisées** au travers des animations ludiques et adaptées à tout âge, avec de nouveaux outils et ateliers

➤ Près de **200 établissements sensibilisés** (travail de terrain auprès des habitats collectifs et l'hôtellerie de plein air)

Ateliers auprès des scolaires et dans des établissements publics et privés. Des conseils spécifiques également donnés à diverses structures organisant des événements, afin de minimiser la production de déchets.

PLPDMA*
Première réflexion sur notre plan de prévention (démarrage en 2026)



*Programme Local de Prévention des Déchets Ménagers et Assimilés

Envoyé en préfecture le 02/10/2025
Reçu en préfecture le 02/10/2025
Publié le 02/10/2025
ID : 033-243301504-20251001-2025_082_DEL-DE

webdelib

Composter c'est **100% tendance**

ON VOUS OFFRE
un **COMPOSTEUR**
et un **BIO-SEAU**

#compostage
coban-atlantique.fr

COBAN
COOPÉRATIVE ET ASSOCIATION
DE NATURES PARCOURS VERTS





TRI ET VALORISATION DE NOS DÉCHETS

Envoyé en préfecture le 02/10/2025

Reçu en préfecture le 02/10/2025

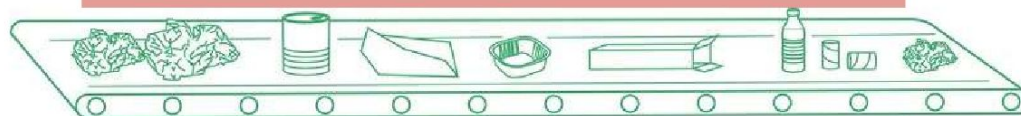
Publié le 02/10/2025

ID : 033-243301504-20251001-2025_082_DEL-DE

webdelib



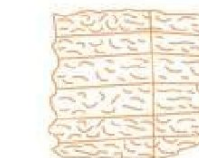
Traités au centre de tri, les déchets sont :



- » conditionnés en balles de déchets par matière
- » revalorisés en de nouveaux objets

**75-80 %
MATIÈRE
RECYCLÉE**

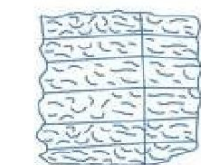
**20-25 %
MATIÈRE
VALORISÉE
EN ÉNERGIE**



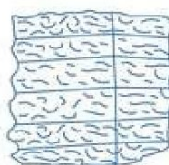
Matériaux en attente de filière



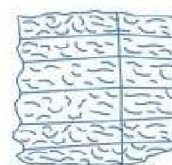
Rappel : la COBAN a été précurseur sur la mise en place du tri de tous les emballages dès 2020



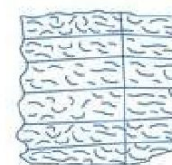
Résines plastiques



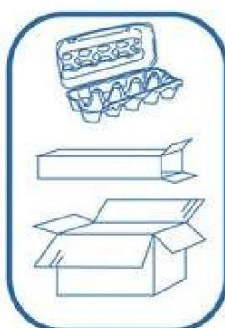
Cartons



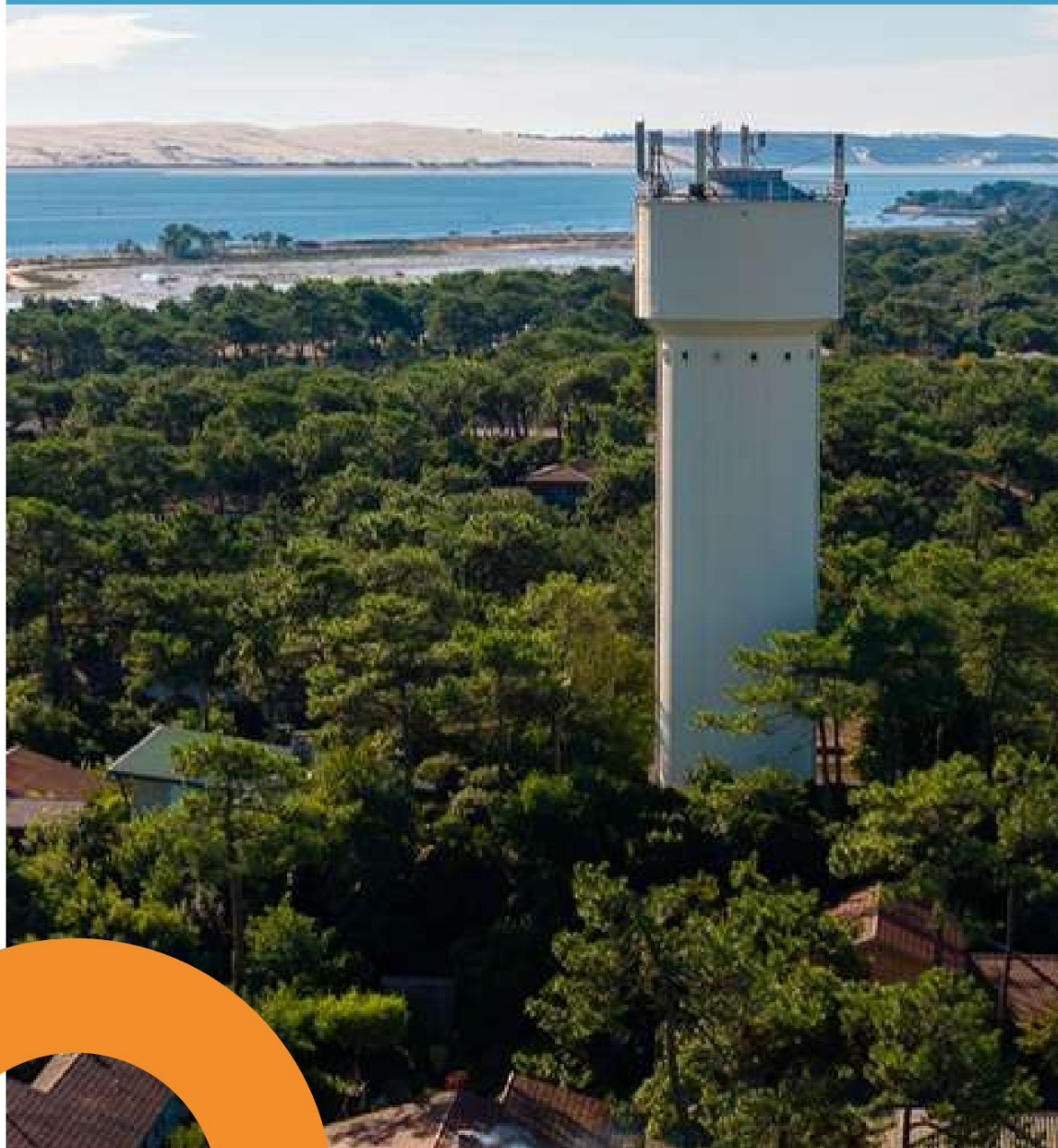
Métaux



Papiers



EAU POTABLE



Envoyé en préfecture le 02/10/2025

Reçu en préfecture le 02/10/2025

Publié le 02/10/2025

ID : 033-243301504-20251001-2025_082_DEL-DE

webdelib

Le service de l'eau potable de la COBAN comprend :

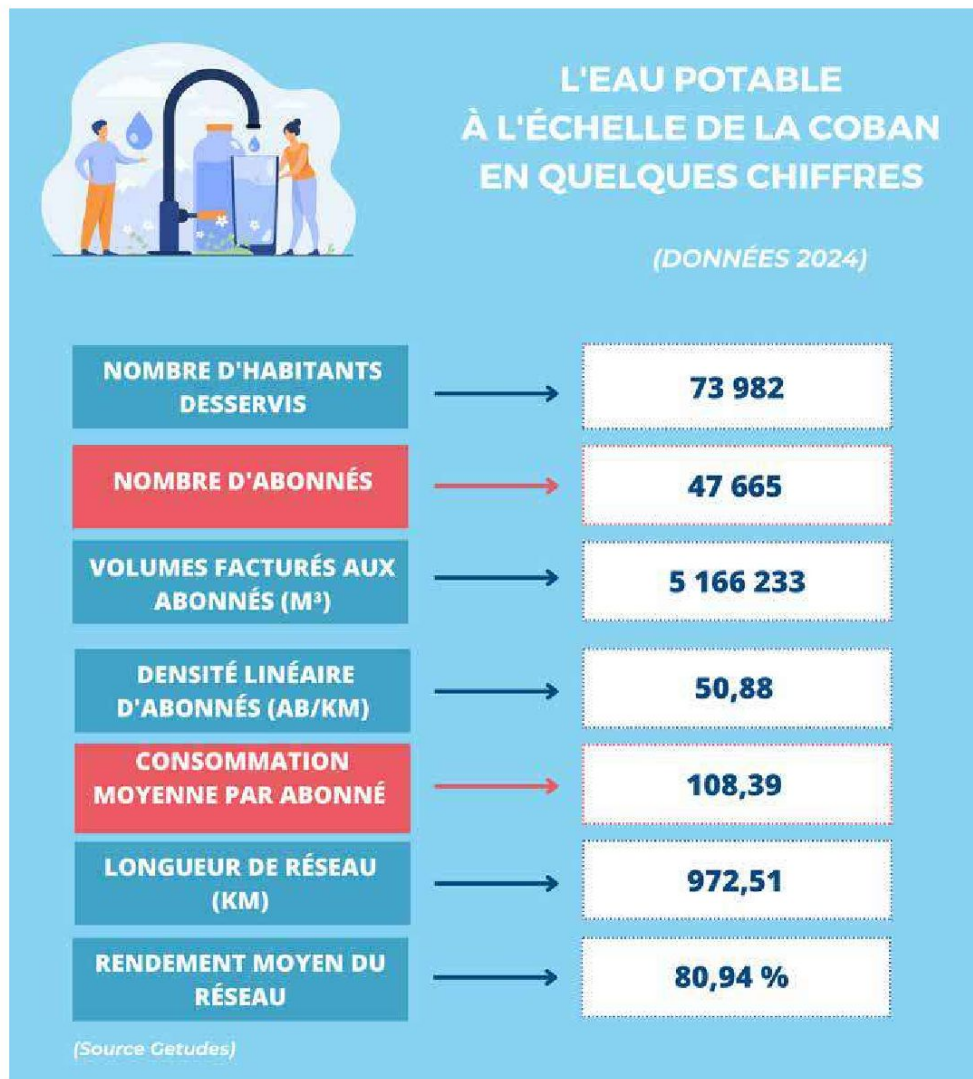
La **production d'une eau de qualité par des forages** des nappes souterraines millénaires

Le **traitement**, le **stockage** et la **distribution à plus de 47 665 abonnés**

Des **travaux de renouvellement et d'entretien sur les 972,51 KM** de réseau (depuis 2020)



L'EAU ET SA DISTRIBUTION



Le nombre d'abonnés est en augmentation
47 251 en 2023 contre **47 665** en 2024



Le rendement moyen est passé de
79,81 % en 2023 à **80,94 %** en 2024



Sociétés délégataires sur le territoire : **AGUR**
(Andernos-les-Bains, Audenge, Biganos, Lanton,
Lège-Cap Ferret, Marcheprime, Mios), **SUEZ** (Arès)

Mise en place progressive de l'**harmonisation des contrats sur l'ensemble du territoire** avec une facturation plus équitable et favorisant la consommation plus vertueuse d'une ressource à préserver



Le Plan de Gestion de la Sécurité Sanitaire des Eaux (**PGSSE**) est en cours de réalisation

➤ Effectué pour la commune d'Arès (processus validé par l'ARS)


➤ Déploiement en cours sur les 7 communes restantes

La finalisation est prévue pour 2027



EN LIEN AVEC LES CONTRATS

Envoyé en préfecture le 02/10/2025
Reçu en préfecture le 02/10/2025
Publié le 02/10/2025
ID : 033-243301504-20251001-2025_082_DEL-DE



DSP AGUR

- En 2024 : les villes de Lanton et Biganos ont été intégrées au contrat
- Garantir aux abonnés la possibilité de bénéficier d'un volume d'eau indispensable (40 m³/an) à un tarif préférentiel
- Tarifification progressive liée au calibre du compteur et à la consommation, visant à préserver la ressource
- Déploiement de la télérelève + agence en ligne et application web permettant un suivi au réel de la consommation et la détection d'éventuelles fuites
- Ouverture d'une agence à Andernos-les-Bains pour accueillir et renseigner les habitants, sensibiliser les scolaires à la préservation des ressources naturelles avec une salle pédagogique dédiée
- Remplacement des traitements au chlore liquide par du chlore gazeux : meilleure maîtrise des désinfections et des goûts



! À SUIVRE POUR CONTINUER D'HARMONISER LES CONTRATS

Lancement de la procédure de renouvellement des contrats de DSP de Lège-Cap Ferret et Marcheprime



ENTRETIEN DE NOTRE RESEAU

Envoyé en préfecture le 02/10/2025
Reçu en préfecture le 02/10/2025
Publié le 02/10/2025
ID : 033-243301504-20251001-2025_082_DEL-DE

Rénovation des châteaux d'eau de Biganos et du Cap Ferret

Les travaux sur l'intérieur et l'extérieur des ouvrages :

- la reprise du système d'étanchéité de l'intérieur de la cuve
- le remplacement et l'optimisation des conduites d'alimentation et de distribution
- la reprise de l'étanchéité extérieure
- la mise aux normes des équipements de sécurité
- la mise en peinture intérieure et extérieure de l'ouvrage

Montant des travaux pour Biganos >> 632 500 € TTC

Montant des travaux pour Cap Ferret >> 830 000 € TTC

Travaux sur les canalisations visant à réduire les fuites

Andernos-les-Bains : 460 ml

Biganos : 40 ml

Lanton : 1380 ml

Lège-Cap Ferret : 300 ml

Marcheprime : 1880 ml

Mios : 437 ml

ml : mètre linéaire

4,2 km de renouvellement
de canalisations 2,27 M€

380 branchements renouvelés

Finalisation des travaux visant à la mise en place de la sectorisation sur Andernos-les-Bains et début des travaux sur Audenge pour permettre de détecter et localiser les fuites

Géoréférencement des canalisations, vannes, compteurs... sur les villes d'Andernos-les-Bains, Audenge, Biganos, Lanton et Mios



DÉVELOPPEMENT



ÉCONOMIQUE

Envoyé en préfecture le 02/10/2025

Reçu en préfecture le 02/10/2025

Publié le 02/10/2025

ID : 033-243301504-20251001-2025_082_DEL-DE

webdelib

Pour soutenir une économie durable solidaire et un tourisme vertueux, la COBAN :

- aménage, commercialise et gère les parcs d'activités du Nord Bassin
- soutient plusieurs structures visant à dynamiser l'économie du territoire, ainsi que l'emploi
- valorise les filières locales
- continue de développer son offre écotouristique pour ceux d'ici et d'ailleurs



AMÉNAGEMENT DE NOS PARCS D'ACTIVITÉS

Envoyé en préfecture le 02/10/2025
Reçu en préfecture le 02/10/2025
Publié le 02/10/2025
ID : 033-243301504-20251001-2025_082_DEL-DE

webdelib

- Lancement d'études de faisabilité économique et environnementale
 - >> Extension du parc d'activités P2A-Audenge (40 ha)
 - >> Extension du parc d'activités Grande Lande-Arès (30 ha)
- Acquisition foncière Mios Entreprises – 7 500 m²
Études en cours afin de saisir les meilleures opportunités de développement d'offres de services au bénéfice des entreprises de la zone, et d'implantation d'une ou plusieurs nouvelles entreprises



COMMERCIALISATION



Moulin de la Cassadotte - Biganos

- >> Vente d'un terrain pour un montant de 388 500 € HT pour la construction d'un hôtel B&B
- >> Signature d'un compromis de vente d'un montant de 96 000 € HT pour l'implantation d'une entreprise de charpente SARL LSC CONSTRUCTIONS

CAASI (7^{ème} tranche)

- Surface cessible : 5 872 m²
- Création de 9 lots allant de 559 m² à 1 166 m²
- Livraison du chantier
- Coût des travaux : 396 531 €
- Le Comité d'agrément a attribué les 9 terrains à 9 entreprises



Signature des compromis de vente en mai 2025

Réganeau - Marcheprime

- >> Vente d'un terrain pour un montant de 32 250 € HT pour la construction d'un bâtiment industriel pour la société Aquitaine DTP spécialisée dans les travaux de construction

Mios Entreprises

- >> Signature de 3 compromis de vente pour l'accueil de L'atelier d'en bas, ETM Marine et Van Designers



SERVICES ET ANIMATIONS SUR NOS PARCS D'ACTIVITÉS

Envoyé en préfecture le 02/10/2025
Reçu en préfecture le 02/10/2025
Publié le 02/10/2025
ID : 033-243301504-20251001-2025_082_DEL-DE

webdelib

SIGNALÉTIQUE

Installation des nouveaux totems pour signaler les 13 parcs d'activités communautaires

Réalisation d'un tutoriel pour aider les entreprises à se géoréférencer sur **Google My Business** et accroître leur visibilité !



ORGANISATION DE 3 RÉUNIONS AVEC LES ENTREPRISES, AUTOUR DE DIFFÉRENTS SUJETS

- Orientations du Projet de Territoire
- Dispositifs d'accompagnement économique des entreprises
- Projets d'extension des parcs d'activités
- Gestion et entretien des zones (répartition des compétences)
- Mise en place de la nouvelle signalétique sur les zones
- Lancement et mise en place du réseau de transports urbain Alégo



Audenge chez BH Cars (P2A)



Mios chez Maxicoffee (Mios Entreprises)



Marcheprime Salle communale (Réganeau)



ACCOMPAGNEMENT DES ENTREPRENEURSES

Envoyé en préfecture le 02/10/2025
Reçu en préfecture le 02/10/2025
Publié le 02/10/2025
ID : 033-243301504-20251001-2025_082_DEL-DE

INITIATIVE GIRONDE

Signature d'une convention de partenariat annuelle
Accompagnement de 3 entreprises dans leur création/reprise
et développement d'activité ➤ Montant 30 000 €



ACCOMPAGNEMENT DE 121 ENTREPRISES ET PORTEURS DE PROJET

- >> Création/reprise d'entreprises : 64
- >> Entreprises en développement : 41
- >> Recherches immobilières : 7
- >> Entreprises en difficulté : 5
- >> Recherche d'opportunités : 4



Financement : 108 715 € dont
Prêt à taux zéro : 33 500 €
Subvention TPE Innovation de la
Région Nouvelle-Aquitaine : 75 215 €



CONVENTION ENTRE LA RÉGION & LA COBAN

>> Schéma Régional de Développement Économique,
d'Innovation et d'Internationalisation (SRDEII 2024-2028)





INTERFACE TERRITORIALE FAVORISANT LE PARTAGE DE COMPÉTENCES DES ENTREPRISES DU PAYS BASSIN D'ARCACHON-VAL DE L'EYRE



RALLYE CONNECT'EMPLOI

Mobilisation des demandeurs d'emploi pour collecter, en équipe, des intentions de recrutement auprès des employeurs du territoire, sur des parcours établis à l'avance



JOB DATING INVERSÉ "NOS SÉNIORS ONT DU TALENT"



DÉPLOIEMENT DE LA STRATÉGIE RH

- >> Outils et accompagnements à la structuration des ressources humaines : ateliers RSE
- >> Guide de bonnes pratiques RH



COB'EMPLOI

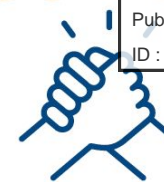
Plateforme de recherche d'emploi répertoriant les offres d'emploi



SOUTIEN AUX ACTEURS ÉCONOMIQUES LOCAUX

Envoyé en préfecture le 02/10/2025
Reçu en préfecture le 02/10/2025
Publié le 02/10/2025
ID : 033-243301504-20251001-2025_082_DEL-DE

webdelib



Club d'entreprises

CACBN

Subvention de
13 000 € en soutien
à PassNord

- Participation à PassNord organisé à Andernos-les-Bains



Club d'entreprises

DEBA

Subvention de
5 000 € en soutien
de l'organisation du
Challenge des
Entreprises des
créateurs repreneurs
du Bassin
d'Arcachon-Val de
l'Eyre

Favorise l'insertion et l'inclusion



ADAPEI 33
Pépinière
d'insertion de
l'Esat d'Audenge
Subvention de
30 000 €



Économie circulaire

Recyclerie ATENOBA

Subvention annuelle
de 20 000 €

- La recyclerie est un acteur phare de l'ESS du territoire. Organisation d'ateliers de sensibilisation sur la seconde vie et la réparation des objets, en plus du volet social



Sensibilisation des jeunes

CHARLY DELTA

Subvention de
1 500 € pour
l'organisation du
forum de la
découverte des
métiers de
l'aéronautique



ROUTE DES
LASERS SEML
Participation à la
SEML
146 000 €



ÉCONOMIE LOCALE ET CIRCUITS COURTS

Envoyé en préfecture le 02/10/2025

Reçu en préfecture le 02/10/2025

Publié le 02/10/2025

ID : 033-243301504-20251001-2025_082_DEL-DE

webdelib



TOUS BASSIN

Soutien à la market place Tous Bassin

- 5 000 € dans le cadre d'une convention de partenariat annuelle
- Organisation de la 2^e édition « 100 % Bassin d'Arcachon et Val de l'Eyre » à Mios



**Soutenir une économie locale
de qualité en circuits courts**



>> 50 commerces locaux présents au salon



RCOMMERCE
Soutien financier
au dispositif
10 000 € / an
commerce et
petites entreprises
de proximité



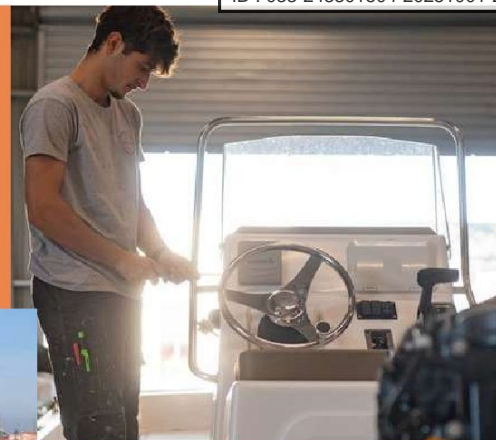
VALORISATION DES FILIÈRES LOCALES

Envoyé en préfecture le 02/10/2025
Reçu en préfecture le 02/10/2025
Publié le 02/10/2025
ID : 033-243301504-20251001-2025_082_DEL-DE

webdelib

Soutien à la filière nautique via une 2^e participation au Salon Nautique d'Arcachon

! Un stand mutualisé avec la COBAS, BA2E et avec la présence d'entreprises innovantes



Job Dating des métiers maritimes
animation d'une bourse à l'emploi
avec collecte de **7** offres en CDD
17 offres en intérim
29 candidats accueillis

Participation pour la 1^{ère} fois au **salon nautique du Grand Pavois** avec la remise des trophées de l'innovation du Nautisme Coup de  pour Chantier Naval du Cap Ferret et son éco-construction d'Imagine : bateau olympique présenté lors de la cérémonie des Jeux Olympiques 2024

Espace découverte avec démonstration des métiers du nautisme grâce aux casques de réalité virtuelle, et des opportunités d'emplois



Co-organisé avec les partenaires
Connect'ences, France Travail, l'ERIP...





Envoyé en préfecture le 02/10/2025
Reçu en préfecture le 02/10/2025
Publié le 02/10/2025
ID : 033-243301504-20251001-2025_082_DEL-DE



FILIÈRE BOIS-FORÊT & MATÉRIAUX BIOSOURCÉS

 **JOURNÉE BOIS** organisée le 26 novembre au BARP



- >> 4 collèges participants avec 140 jeunes
- >> 18 exposants et 240 visiteurs
- >> Organisation d'un job dating 22 participants



Faire connaître aux jeunes les métiers de la filière et faire naître des vocations grâce à la présence de différents acteurs économiques et partenaires



AVEC BORDEAUX MÉTROPOLE ET GRAND PORT MARITIME DE BORDEAUX



Le Bassin d'Arcachon Nord renforce son engagement en faveur d'une économie durable et compétitive !

Le programme a pour objectif de soutenir en priorité les projets orientés vers la transition écologique : une confirmation nationale de l'ambitieuse politique industrielle décarbonée menée sur le territoire.

Le Bassin d'Arcachon dispose de filières emblématiques, telles que la filière bois ou la filière nautique qui, pour se développer et favoriser l'innovation, doivent s'interconnecter aux enjeux partagés avec le territoire de Bordeaux Métropole. Le label « Territoires d'industrie » sera, non seulement un levier d'actions concrètes, mais également une belle opportunité pour créer des synergies économiques territoriales.



Organisation d'un atelier sur le thème « formation-emplois-compétences et attractivité » de l'industrie



Co-recrutement avec Bordeaux Métropole d'un responsable de projet pour animer « Territoires d'industrie »

Pour ceux d'ici et d'ailleurs

UNE OFFRE ÉCO-TOURISTIQUE

Valoriser cette destination éco-touristique et faire vivre une expérience à chaque visiteur



- **2 200** participants aux visites grand public
- **25 400 €** issus des ventes de visites
- **78** groupes accueillis
- **54 500 €** issus des recettes commerciales du service groupe
- **13 500** joueurs aux parcours Terra Aventura accessibles à Mios et Biganos

- **17 500** visiteurs renseignés au comptoir
- **4 500** visiteurs renseignés en mobilité
- **35 %** de résidents



Signature d'une convention avec la Région et 9 territoires pour le projet Ecodestination 2024-2026

LANCEMENT DU "PASS D'ICI"

Permet à chaque bénéficiaire de pouvoir **consommer plus de produits et services locaux** et ainsi favoriser les circuits courts et diminuer son empreinte carbone

La mise en place d'un Pass pour les habitants est un levier puissant pour dynamiser l'économie locale, cultiver le lien social et favoriser le mieux-vivre ensemble

Coordination et accompagnement des acteurs

- **500** acteurs touristiques recensés sur le territoire
- **70** partenaires engagés dans le Pass d'ici
- **21 300 €** issus des packs services vendus aux partenaires

5 COMMUNES :

**AUDENGE, BIGANOS,
LANTON, MARCHÉPRIME ET
MIOS**

GRANDS PROJETS



TRAVAUX & ÉQUIPEMENTS

Envoyé en préfecture le 02/10/2025

Reçu en préfecture le 02/10/2025

Publié le 02/10/2025

webdelib

ID : 033-243301504-20251001-2025_082_DEL-DE

Construire des bâtiments exemplaires, fonctionnels et adaptés aux usagers

- Réhabilitation du siège de la COBAN
- Nouveau Centre Technique de la COBAN
- Études sur les 2 futures piscines



RÉNOVATION DU SIÈGE DE LA COBAN

Envoyé en préfecture le 02/10/2025
Reçu en préfecture le 02/10/2025
Publié le 02/10/2025
ID : 033-243301504-20251001-2025_082_DEL-DE

Emménagement des agents dans la première partie du bâtiment réhabilité depuis janvier 2024

Choix d'un bâtiment économe en énergie avec du bardage bois pour une meilleure intégration paysagère



Phase 2 : travaux de la grande aile, la salle du Conseil communautaire et la jonction entre les deux bâtiments



Lancement des travaux

Septembre 2022

Rénovation des bâtiments

Automne 2023

Printemps 2025

Aménagement extérieur

Été 2025

Fin des travaux

Hiver 2025

NOUVEAU CENTRE TECHNIQUE DE LA COBAN

Locaux rénovés, service optimisé

Fonctionnel depuis fin 2024 et véritable base arrière de la collecte des déchets, le site d'Audenge abrite les moyens humains et matériels indispensables à son bon déroulement :

- . Bâtiment de **930 M²**
- . **304 M²** de **panneaux photovoltaïques** installés sur la toiture : estimation de **production de 71 392 kWh/an**
- . Équipements techniques de sécurité et confort de travail sur les ateliers
- . Rajout de surfaces de plancher, comme la création d'une mezzanine
- . La surface de plancher du bâtiment avec la mezzanine intégrée est portée à **1080 M²**





ÉTUDES POUR DE NOUVEAUX ÉQUIPEMENTS AQUATIQUES

Quel type d'équipement et pour quels besoins ?

- Projet de création de 2 piscines localisées sur les villes de Biganos et d'Andernos-les-Bains, afin de pouvoir offrir un accès facilité aux activités aquatiques en tout point du territoire COBAN
- Démarrage d'une étude fin d'année 2024, prenant pour socle les conclusions des études menées les années précédentes

Analyse des besoins fonctionnels pour le territoire afin de dimensionner les équipements à créer

La détermination précise des m² de plans d'eau nécessaires doit permettre de répondre aux besoins suivants :

- > **Scolaires** et la notion de "savoir nager" qui est la priorité
- > **Sportifs et associations**
- > **Grand public**

Envoyé en préfecture le 02/10/2025

Reçu en préfecture le 02/10/2025

Publié le 02/10/2025

ID : 033-243301504-20251001-2025_082_DEL-DE

webdelib



Le cahier des charges et l'appel d'offres pour assistance à maîtrise d'ouvrage ont été menés. Le marché a été attribué au cabinet Mission H²O en octobre 2024.

Cette étude se déroule à travers l'analyse de plusieurs points clés :

- > Bilans sociaux démographiques du territoire
- > Analyse des cartes scolaires
- > Zone de chalandise et contexte concurrentiel des offres publiques et privées

SANTÉ SOLIDARITÉ PARENTALITÉ



SERVICES
MUTUALISÉS

Envoyé en préfecture le 02/10/2025

Reçu en préfecture le 02/10/2025

Publié le 02/10/2025

ID : 033-243301504-20251001-2025_082_DEL-DE

webdelib

« Travailler ensemble pour plus de solidarité »

Contrat Local Santé

Projet Alimentaire Territorial

Convention Territoriale Globale

Lieu Accueil Enfants Parents

Archives Mutualisées



Envoyé en préfecture le 02/10/2025

Reçu en préfecture le 02/10/2025

Publié le 02/10/2025

ID : 033-243301504-20251001-2025_082_DEL-DE

webdelib

CONTRAT LOCAL DE SANTÉ



Une démarche de contrat, partenarial et intersectoriel, qui vise à réduire les inégalités sociales et territoriales de santé et à améliorer le parcours de santé au niveau local



ACTIONS MENÉES

- Définition des modalités d'implantation des dispositifs d'offre de services santé sur le Nord Bassin, avec les acteurs du territoire
- Semaine mentale : 2^e édition des Semaines d'Information sur la Santé Mentale (SISM)



4 évènements gratuits et ouverts au grand public



POINT JUSTICE

Un lieu gratuit, confidentiel et anonyme

- Implanté à Andernos-les-Bains à la Maison France Services
- Différentes permanences juridiques par des professionnels du droit de la famille, du travail, du logement, de la consommation, aide aux victimes...
- Taux de remplissage de 93 % soit plus de 62 rdv effectués sur 66 possibles





PAT PAYS BARVAL

Envoyé en préfecture le 02/10/2025
Reçu en préfecture le 02/10/2025
Publié le 02/10/2025
ID : 033-243301504-20251001-2025_082_DEL-DE



Une démarche visant à développer une agriculture nourricière, durable et résiliente et à garantir un accès à une alimentation saine, suffisante et qualitative pour les habitants du territoire.

DÉPLOIEMENT DU PLAN D' ACTIONS 2023/2024

- Commissions foncières communales au service de l'installation agricole
- Gestion d'une base de données des porteurs de projets pour les accompagner dans la recherche d'opportunités foncières et la sécurisation de leur parcours à travers la mise en relation avec les partenaires
- Partenariat sur les lisières agricoles
- Coopération avec Bordeaux Métropole : Récol'Terra
- Réflexions sur la structuration d'une filière amendement
- Deuxième édition de la Fête du PAT : Les pieds dans l'PAT >> 300 personnes





CONVENTION TERRITORIALE GLOBALE (CTG)

Envoyé en préfecture le 02/10/2025
Reçu en préfecture le 02/10/2025
Publié le 02/10/2025
ID : 033-243301504-20251001-2025_082_DEL-DE



Le 11 avril 2024, **une nouvelle signature de la convention Territoriale Globale** avec la **CAF de la Gironde**, la **COBAN** et les **8 villes du Nord Bassin** pour les années 2024-2025.

La CTG est une démarche partenariale qui a pour objectif d'élaborer le projet de territoire pour le maintien et le développement des services aux familles.

Développer le soutien à la parentalité aux moments clés de la vie

- ▶ Soutien aux actions de parentalité des communes
- ▶ Création de l'observatoire de la petite enfance en partenariat avec la CAF

Soutenir l'offre d'accueil de la petite enfance à la jeunesse et des services aux familles

- ▶ Formation auprès des professionnels de la petite enfance et des ALSH 3-6 ans sur la démarche qualité d'accueil

Favoriser l'accès aux droits et renforcer la cohésion sociale

- ▶ Ateliers sur les compétences psychosociales auprès des 6-11 ans

Conduire le pilotage de l'animation et l'évaluation de la démarche partenariale

- ▶ Animation des 8 réseaux d'acteurs (petite enfance, enfance, jeunesse, sociaux)

SOLIDARITÉ

SOUTIEN AUX ORGANIS

Envoyé en préfecture le 02/10/2025

Reçu en préfecture le 02/10/2025

Publié le 02/10/2025

ID : 033-243301504-20251001-2025_082_DEL-DE

webdelib



- Signature d'une convention triennale de partenariat pour le recrutement et le financement d'un intervenant social du **Commissariat de police** et de la **compagnie de gendarmerie d'Arcachon** (participation de la COBAN : 32 853 € pour les 3 ans)

- Subvention d'équipement à **l'Institut de Formation en Soins Infirmiers** (participation de la COBAN à l'IFSI : 40 000 €)

-  Convention de partenariat avec **PEP 33** (subvention de 25 % du projet : 1 500 €) dans le cadre d'ateliers de sensibilisation pour la mise en œuvre du Club nature "La Tribu du Bassin"

-  Association **LES ESCAPADES MUSICALES** : convention pluriannuelle de financement 2025-2027 (30 000 €) : festival de musique classique sur des lieux emblématiques du Bassin d'Arcachon - Val de l'Eyre

-  Soutien à **SOLIDARITÉ FEMMES BASSIN** : association de lutte contre les violences faites aux femmes subvention de 30 000 €

SOLIDARITÉ



Le Lieu Accueil Enfants Parents (LAEP) mutualisé et itinérant offre une diversité de jours et de lieux d'accueil

 250 familles accueillies
334 enfants accueillis 

7 communes accueillantes

Légère baisse du nombre de familles et d'enfants en 2024 par rapport à 2023 mais une fréquentation moyenne par séance presque identique :

Indicateur :

- + grande régularité de fréquentation
- + de familles qui fréquentent plusieurs lieux

Les familles ne fréquentent pas forcément le lieu qui correspond à leur lieu de résidence

Les enfants dans la tranche d'âge 1-2 ans sont plus représentés que les 2-3 ans

! Légère augmentation des pères ou 2^e parent et des grands-parents

Participation au Mois de la Petite Enfance

 Intervention des ambassadeurs du tri : jeu autour du tri et du compost pour petits et grands



ARCHIVES MUTUALISÉES

5 communes

➤ Élimination de **130** mètres linéaires d'archives obsolètes

➤ Numérisation de prêts d'archives privées pour enrichir les fonds municipaux

➤ **1** journée de permanence à Andernos-les-Bains et à Lanton, tous les 15 jours

➤ Adhésion au service par la commune d'Arès

➤ **93** demandes de consultation par le public ou de recherches à distance

Service gratuit



➤ Participation le 29 novembre au **Forum national Géné@2024** "Les relations archivistes-généalogistes des années 1980 aux années 2030 - Bilan et perspectives", organisé aux **Archives nationales**, à Pierrefitte-sur-Seine

Envoyé en préfecture le 02/10/2025

Reçu en préfecture le 02/10/2025

Publié le 02/10/2025

ID : 033-243301504-20251001-2025_082_DEL-DE

webdelib

LES ÉCOLES LANTONNAISES
D'IL Y A AUJOURD'HUI

3ème soirée des Archives municipales



Vendredi 14 juin 2024 - 19h30

Centre d'Animation de Lanton

Entrée libre et gratuite



➤ Coordination de la **3^e Soirée des Archives municipales à Lanton** sur le thème des écoles

Envoyé en préfecture le 02/10/2025

Reçu en préfecture le 02/10/2025

Publié le 02/10/2025

ID : 033-243301504-20251001-2025_082_DEL-DE

webdelib

IMPULSER



DEMAIN

46 avenue des Colonies
33510 ANDERNOS-LES-BAINS
Tél : 05 57 76 17 17 - contact@coban-atlantique.fr
www.coban-atlantique.fr

Document édité par la COBAN en septembre 2025 ©
Photos : Canva, Direction de la Communication COBAN,
Patrice Hauser, Haut Relief, Hedelineph, iStock, Natacha
Cagnard., Office de Tourisme Cœur du Bassin, Régine
Rosenthal, Visu'Ailes, Laurent Wangermez.



COBAN

COMMUNAUTÉ D'AGGLOMÉRATION
DU BASSIN D'ARCAÇON NORD